



UPPSALA
UNIVERSITET

Dnr UFV 2015/1058

Riktlinjer för kris- och kontinuitetshantering

Krisorganisationen vid Uppsala universitet

Fastställd av: Rektor
Reviderad av: Rektor

2015-09-29
2017-06-26

Innehållsförteckning

1	Inledning _____	3
2	Krishantering _____	3
3	Chefens ansvar _____	3
4	Vad är en kris? _____	4
5	Larmkedjan _____	4
6	Rapporteringsvägar _____	5
7	Krisorganisation _____	5
	7.1 Krisledning _____	6
	7.2 Krisledningsstöd _____	7
	7.3 Krisgrupperna _____	8
	7.2.1 Rollbeskrivning _____	8
8	Campus Gotland _____	9
9	Säkerhetschefens ansvar _____	9

1 Inledning

Uppsala universitets verksamhet är omfattande och bedrivs både i Sverige och internationellt. En kris uppstår i regel med kort eller utan varsel. En väl fungerande krisorganisation är ett viktigt verktyg för att hantera kriser och minimera skadeverkningar för universitetets verksamhet, medarbetare och studenter.

Syftet med riktlinjerna är att beskriva krisorganisationens uppbyggnad, processer och funktionalitet. Universitetets krisorganisation ska kännetecknas av tydlighet i strukturer, ledning, arbetsuppgifter och bemannas med utbildade medarbetare som har beredskap och kunskap att stödja verksamheten vid kriser.

2 Krishantering

Krishanteringsarbetet vid universitetet bygger på 3 principer:

Ansvarsprincipen

Innebär att den som har ansvaret för en viss verksamhet under normala förhållanden, har motsvarande ansvar för verksamheten under en kris.

Likhetsprincipen

Innebär att en verksamhets lokalisering och organisation så långt det är möjligt ska vara densamma såväl under normala förhållanden som under kris.

Närhetsprincipen

Innebär att en kris, i första hand och så länge det är möjligt, ska hanteras där den inträffat och av den/de som är närmast ansvariga och berörda.

3 Chefens ansvar

En chef ansvarar alltid för sin verksamhet, personal och studenter även under en kris. En chef ansvarar också för att larma krisledningen i samband med en krissituation. I vissa fall är en händelse av sådan omfattning eller karaktär att beslut om att flytta ansvaret från ansvarig chef till krisledningen kan fattas. Detta beslut sker i samråd med drabbad verksamhet.

I det proaktiva krisarbetet ansvarar chefen för att information om gällande riktlinjer och rutiner vid en kris når ut till anställda och studenter. Det är viktigt att chefen säkerställer att kontaktlistor till medarbetare och medarbetares anhöriga finns tillgängliga för att en snabb kontakt ska kunna upprättas med medarbetare och/eller anhöriga vid behov.

4 Vad är en kris?

Uppsala universitets krisorganisation har utformats för att ge stöd till ledning och chefer att hantera kriser. Kriser kan i detta sammanhang vara av olika karaktär. Det kan handla om händelser som drabbar enskilda eller grupper likväl som verksamheten eller organisationen som helhet.

Exempel på vad som kan karaktärisera en kris är en allvarlig händelse som:

- drabbar plötsligt, oväntat och oförutsägbart
- är utanför berördas och/eller Uppsala universitets kontroll
- kan förorsaka stora förändringar i livet och/eller mänskligt lidande
- uppfattas utgöra ett allvarligt hot mot individ, grupp och/eller organisation
- kan skada förtroendet för Uppsala universitet

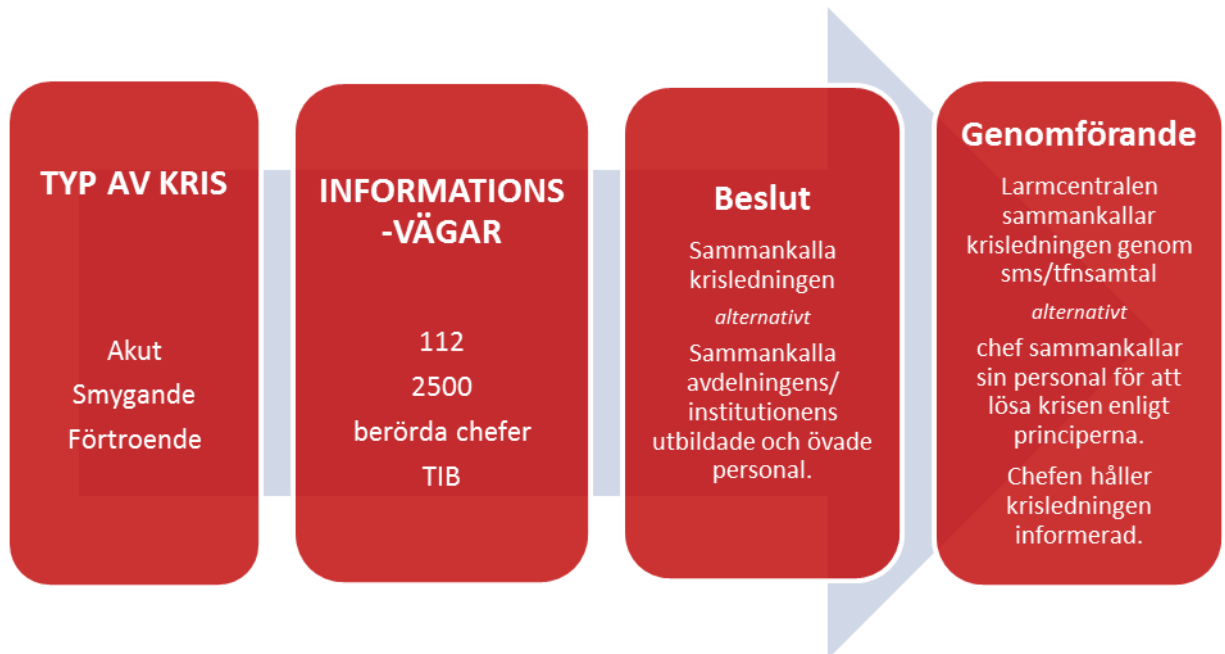
Exempel på händelse som kan utlösa en kris är: olyckor, dödsfall, hot och våld, skada på infrastruktur, skadegörelse/sabotage, brand, allvarliga brister i arbetsmiljön, IT-incidenter, skada på varumärket eller andra allvarliga händelser av motsvarande dignitet.

Olika typer av kriser:

- **Plötslig:** En plötslig händelse kan vara en olycka, dödsfall, brand eller skada på infrastruktur m.m. Larmning sker oftast direkt i samband med händelsen och krisen är ett faktum.
- **Smygande:** En kris kan komma smygande genom en rad händelser med kopplingar till varandra. Berörda inom organisationen har sannolikt redan information om händelserna och efter en samlad bedömning av händelseutvecklingen kan beslut tas om att sammankalla krisorganisationen.
- **Förtroendekris:** Vid en förtroendekris är det myndighetens trovärdighet som blir ifrågasatt. En sådan händelse skulle t.ex. kunna utlösas av bedrägerier, oaktsamhet med statens resurser, tvivelaktiga beslut eller fusk.

5 Larmkedjan

Vid akut fara för liv, hälsa och egendom ska 112 larmas och universitets krisledning informeras. Det kan ske via universitetets larmnummer 018-471 25 00, via tjänsteman i beredskap eller via närmaste chef. Andra vägar för information om händelser är kontakt direkt med säkerhetschef, personaldirektör, kommunikationsdirektör, chefen för studentavdelningen, chefen för juridiska avdelningen och chefen för IT-avdelningen.



6 Rapporteringsvägar

För att krisledningen ska ha tillgång till all information från alla händelseområden är det viktigt att inträffade händelser och vidtagna åtgärder enligt närhet-, likhets- och ansvarsprincipen kommuniceras med krisledningen eller krisorganisationen i de fall den är aktiverad.

Först när all information från olika krisområden är inhämtad av krisledningen, eller krisorganisationen i de fall den är aktiverad, kan en bearbetning påbörjas för att därefter delges ledningen.

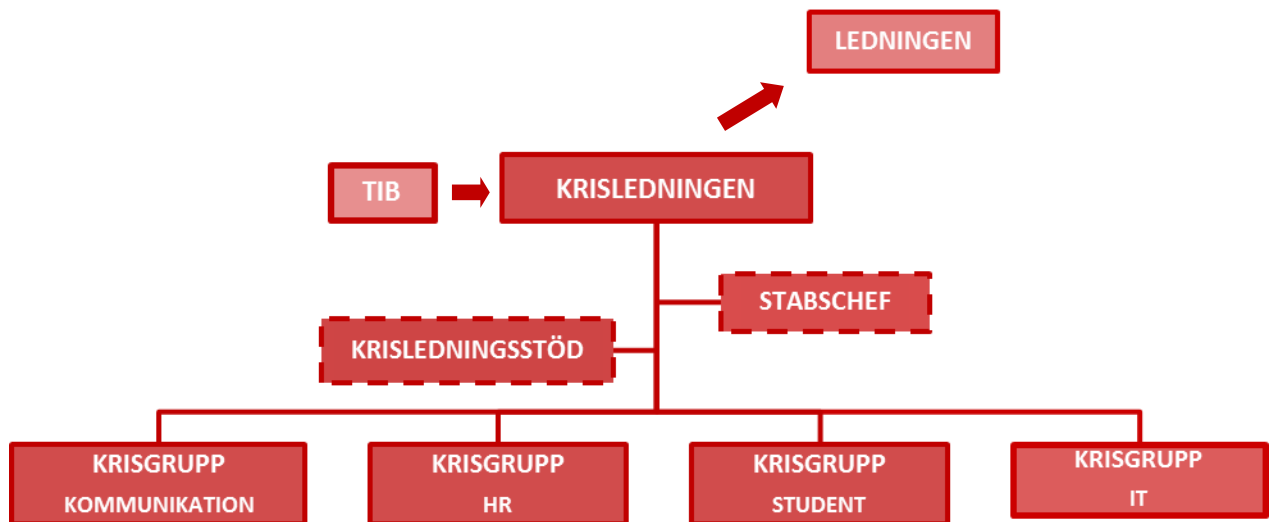
7 Krisorganisation

Krisorganisationen består av krisledningen, krisledningsstöd och fyra krisgrupper; kommunikation, HR, Student och IT. Krisledningen leder det långsiktigt strategiska arbetet med krisen. Krisgrupperna utför det minutoperativa krishanteringsarbetet på uppdrag av krisledningen. För samtliga funktioner i krisorganisationen ska det finnas utsedda ersättare.

Krisledningen rapporterar till ledningen (rektor, prorektor och universitetsdirektör). Rektor rapporterar till konsistoriet och universitetsdirektören rapporterar till departementet.

Om det vid komplexa händelser finns behov av samordning av krisgrupper och krisstöd kan stabschefsrollen aktiveras.

Tjänsteman i beredskap (TIB) är en informationsmottagare och en operativ resurs till krisledningen. TIB är bemannad året runt alla dygnets timmar. TIB larmas via universitetets larmnummer 018-471 25 00 alternativt direkt 018-471 18 00.



7.1 Krisledning

Krisledningens roll är att leda det långsiktigt strategiska arbetet med krisen för Uppsala universitet. I uppdraget ingår även att hålla ledningen för Uppsala universitet informerade om händelseutvecklingen.

Följande funktioner ingår i krisledningen (andra funktioner kan adjungeras till krisledningen efter bedömning), se figur nedan.

Säkerhetschef Ordförande/Sammankallande	Kommunikationsdirektör
	Personaldirektör
	Chef studentavdelningen
	Akademiombudsmannen
	IT chefen

Vid en kris sammankallas krisledningen. Beroende på krisens art kan delar av krisledningen samlas för att avhjälpa krisen. Vid behov kan även erfarna akademiska ledare adjungeras till krisledningen.

I krisledningens ansvar ingår att vid större kris

- Göra en första bedömning och kalla in de medarbetare i krisorganisationen som krävs för att hantera krisen.
- Leda, planera och informera om och kring det långsiktigt strategiska arbetet med krisen.
- Uppdra åt krisgrupperna att utföra det operativa arbetet med krisen.
- Fortlöpande informera ledningen
- Besluta när krisen är hanterad.
- Påbörja utvärderingsarbetet av krisen och myndighetens arbete med densamme.

7.2 Krisledningsstöd

Krisledningsstödet uppgift är att utföra de gemensamma uppgifter som behöver hanteras under en kris. De är oftast inte knutna till den ordinarie professionen vid universitetet utan bemannas av bäst lämpade personer. I krisledningsstödet ingår följande roller:

Samverkan: ansvarar för att samverka med andra aktörer som t.ex. fastighetsägare eller myndigheter.

Analys: ansvarar för att fortlöpande utvärdera och genomföra egen analys av det arbete som krisorganisationen utför i syfte att verifiera att arbetet med krisen går i rätt riktning.

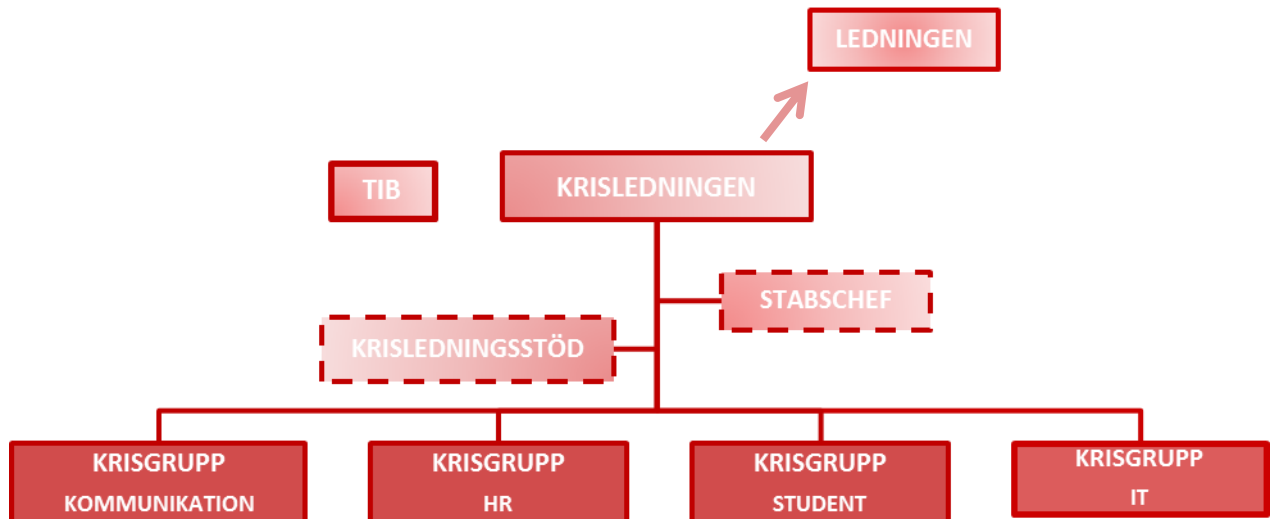
Stöd: ansvarar för att se till att nödvändig utrustning finns på plats, att logistiken i gruppen fungerar och att föra loggbok.

Sakkunnig: Sakkunnig kan kallas in för att hantera frågor i ett specifikt ämnesområde t.ex. kemikaliehantering, lokaler m.m.

Om krisen är omfattande kan gruppen behöva ledas av en stabschef.

Stabschef: leder och fördelar arbetet i krisgrupperna utifrån krisledningens uppdrag. Stabschefen ansvarar för att fortlöpande informera krisledningen om läget och händelseutvecklingen i krisen. I rollen som stabschef ingår att tillse att beslut fattade av krisledningen genomförs. Stabschefens roll aktiveras endast vid behov.

7.3 Krisgrupperna



När en krisgrupp aktiveras i krisorganisationen upphör linjestyrningen i krisorganisationen och arbetet leds av krisledningen. Krisgrupperna utgörs av medarbetare från personalavdelningen, studentavdelningen, kommunikationsavdelningen, IT-avdelningen. Sammansättning i gruppen kan se olika ut beroende av krisens art samt medarbetares tillgänglighet.

I krisgruppens arbetsuppgifter ingår att vid en krissituation

- Utföra det minutoperativa arbetet med krisen på uppdrag av krisledningen
- Fortlöpande informera krisledningen om händelseutveckling
- Skapa en lägesbild över krisen och rapportera den till krisledningen
- Stödja ansvarig chef att hantera kriser
- Koordinera intern och extern information (kontakt med media)
- Följa upp genomförda insatser
- Föra loggbok

7.2.1 Rollbeskrivning

Kommunikation: ansvarar för att samordna informationsinsatser internt och extern. Ansvarar för att inhämta information om krisen och skapa lägesbild inom kommunikationsområdet.

HR: Inventerar och kartlägger om vi har personal i krisområdet/händelsen. Ansvarar för att ge stöd till ansvarig chef att hantera personal som berörs av krisen. Ansvarar för att inhämta information om krisen och skapa lägesbild inom HR området.

Student: Inventerar och kartlägger om vi har studenter i krisområdet/händelsen samt etablerar kontakt med potentiellt berörda studenter. Informerar i förekommande fall prefekter och i vissa fall berörda studenter direkt. Även berörda samarbetspartners kontaktas för information om läge och åtgärder. Ansvarar för att inhämta information om krisen och skapa lägesbild inom studentområdet.

IT: ansvarar för alla kriser kopplat till IT. Ansvarar för att inhämta information om krisen och skapa lägesbild inom IT området.

8 Campus Gotland

Campus Gotland utgör en del av krisorganisationen som ska fungera lokalt med koppling till central krisledning. Personal inom kompetensområdena kommunikation, HR, Student och IT finns knutna till krisorganisationen. Utöver dessa finns även utsedd personal från ledningen på Campus Gotland. Dessa adjungeras till krisledningen vid behov.

Utsedd personal vid Campus Gotland deltar vid utbildning och övning i Uppsala eller via video enligt årligen fastställd utbildnings och övningsplan.

9 Säkerhetschefens ansvar

Säkerhetschefen ansvarar för

- Att det finns lokaler anpassade för krisledningens och krishanteringsgruppens uppdrag
- Att årligen planera och genomföra utbildningar och/eller övningar med krishanteringsgruppen och krisledningen
- Uppföljning av kriser, övningar och utbildningar
- Att årligen budgetera för utrustning och verksamhet kopplad till krisorganisationen
- Att vid behov revidera riktlinjen.